



GOBIERNO DE

CHILE

OFICINA DE ESTUDIOS Y
POLÍTICAS AGRARIAS

Oficina de Estudios y Políticas Agrarias - Odepa -

Las flores de corte en una nueva disyuntiva: ¿por cuál camino transitar?

Alfonso Traub Ramos

Noviembre 2010

Contenido

INTRODUCCIÓN	3
SITUACIÓN INTERNACIONAL	3
EXPORTACIONES	4
IMPORTACIONES	8
EL MERCADO NACIONAL	10
EXPORTACIONES CHILENAS	13
IMPORTACIONES CHILENAS	17

Las flores de corte en una nueva disyuntiva: ¿por cuál camino transitar?

Alfonso Traub Ramos

Publicación de la Oficina de Estudios y Políticas Agrarias – ODEPA
Ministerio de Agricultura

Director y Representante Legal
Gustavo Rojas Le-Bert

Se puede citar total o parcialmente citando la fuente

ODEPA
Teatinos 40 Piso 8
Fono: 397 3000 – Fax: 3973044
Casilla 13.320 Correo 21 – Código Postal 6500696
www.odepa.gob.cl
Santiago de Chile

Las flores de corte en una nueva disyuntiva: ¿por cuál camino transitar?

INTRODUCCIÓN

La industria de la floricultura nacional, desde la década pasada, ha estado en un proceso de búsqueda de cómo posicionarse en los mercados de exportación y local, con un importante apoyo de la institucionalidad pública. En su primera etapa se optó por la promoción de especies tradicionales, con algunas variedades mejoradas y como una alternativa socio-económica para los pequeños productores, en especial mujeres. Paralelamente, se apoyó a productores de mayor tamaño en su inserción en los mercados internacionales y en el fomento de la asociatividad. Los resultados alcanzados no fueron los esperados, por diversas razones muy ligadas a la gestión y a condiciones de entorno. No obstante, estas iniciativas permitieron consolidar una masa crítica de floricultores que hoy ven en este rubro una buena alternativa para un mercado nacional en expansión e innovando en las formas de negocio. Esto explicaría el crecimiento de 78% de las importaciones en los últimos cuatro años, frente a exportaciones aún erráticas en sus resultados. No se cuenta con información para medir este mercado. Un estudio de Odepa lo dimensionó en US\$ 70 millones al año. No sólo los pequeños productores tienen en el mercado interno su referente; también otros de mayor tamaño han puesto sus ojos en él.

Por otra parte, los desafíos exportadores que permitan a este sector aprovechar hoy las ventajas comparativas edafoclimáticas y de contraestación, requieren apuntar al desarrollo y fortalecimiento de aquellos elementos de entorno que transformen estas ventajas en competitivas a través de escalamiento de mayor envergadura en la producción, acceso a variedades de calidad, desarrollo de competencias, manejo de cultivos, logística e investigación de poscosecha, fortalecimiento de la asociatividad y encadenamientos productivos, entre otros.

A la luz de todo este proceso y los resultados alcanzados, las instituciones de apoyo se verán enfrentadas a la disyuntiva respecto de los énfasis de sus políticas: seguir promoviendo la inserción en los mercados de exportación, que ofrecen expectativas interesantes, pero que requieren de una alta concentración de recursos, o poner los énfasis en el desarrollo del mercado interno, generando capacidades competitivas que permitan, en un mediano plazo, abordar como industria los mercados de exportación.

SITUACIÓN INTERNACIONAL

El mercado internacional de las flores de corte en los últimos años no ha experimentado grandes cambios, y ha seguido una tendencia de crecimiento moderado. No obstante, y tal como se visualiza en la tabla 1, en el año 2009, como consecuencia de la crisis económica internacional, se verificó una caída en el valor y en el volumen del comercio exterior de flores frescas.

Ítem	2001	2002	2003	2004	2005	2006	2007	2008	2009
Exportaciones	3.781	4.125	4.954	5.336	5.617	6.811	7.121	7.699	7.390
% Variación año	-	9,1	20,1	7,7	5,3	21,3	4,6	8,1	-4,0

Fuente: Odepa con datos de Trademap.org.

Siendo las flores de corte un producto suntuario, de alta elasticidad-ingreso, en la última crisis mundial tuvieron un comportamiento poco previsible. En términos de valores transados, la caída no alcanzó la profundidad esperable para un producto de esta naturaleza. Las razones que explicarían esta reacción serían, fundamentalmente, las siguientes:

- La crisis se centró en los países desarrollados, en tanto muchas de las economías emergentes no experimentaron retrocesos como los de aquéllos. En la mayoría de estos países existe un segmento de la población con altos niveles de ingreso y una gran capacidad de consumo de bienes y servicios suntuarios, que están demandando flores en forma creciente, expandiendo este mercado.
- La industria, desde hace un tiempo, viene ofreciendo nuevas especies y variedades de mayor valor, que son consumidas por los segmentos de ingresos altos y medio-altos de los países desarrollados, cuya demanda permaneció relativamente estable.
- La inserción de nuevos países oferentes, con variedades y volúmenes que ampliaron la oferta mundial, amortiguó las estacionalidades.
- El modelo de negocio de muchos nuevos productores apunta a la relación directa con las cadenas de distribución, compartiendo en la práctica los márgenes que antes quedaban en manos de los mayoristas.
- También se estarían formando modelos similares a los clubes de variedades de los frutales, es decir, circunscribir por parte del obtentor la producción de una variedad a un número acotado de productores, superficie y países. Con ello se maneja la oferta y, por tanto, el precio.

EXPORTACIONES

Las razones señaladas precedentemente tuvieron su efecto en diversos ámbitos de las exportaciones mundiales: en la disímil variación entre el valor y el volumen exportados; en el cambio en la importancia relativa de los distintos países que participan del mercado; en la variación del precio promedio de las flores y en el incremento de la participación de nuevas flores.

Entre los años 2005 y 2009, los valores y volúmenes exportados tuvieron un comportamiento distinto. Durante ese período el valor total de las exportaciones mundiales se incrementó en 31,6%, en tanto el volumen se contrajo en 12,9%. Respecto a lo ocurrido en la temporada 2008-2009, la disminución en el valor transado fue de sólo 4,0%; en cambio, el volumen retrocedió en 25%. Dentro de estos cambios, los quince principales países exportadores de flores de corte experimentaron variaciones diferentes: algunos crecieron, otros se contrajeron (tabla 2).

Tabla 2. Flores de corte. Variación de valor y volumen exportado por los principales países exportadores 2005-2009

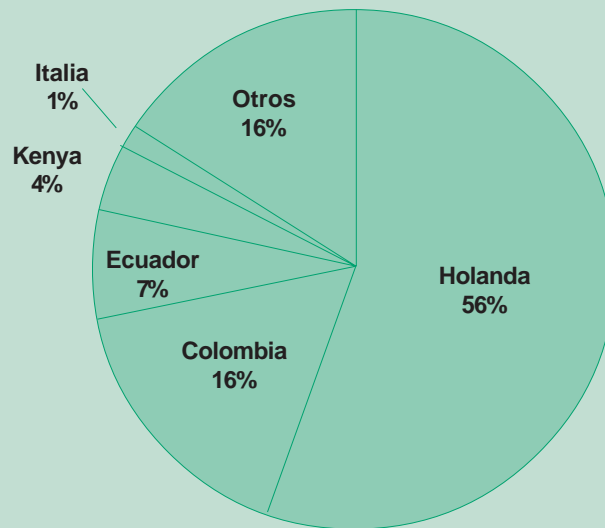
País exportador	Valor exportado (US\$ millones)			Variaciones en el valor (%)		Cantidad exportada (toneladas)			Variaciones en la cantidad (%)	
	2005	2008	2009	2005-09	2008-09	2005	2008	2009	2005-09	2008-09
1 Holanda	3.116	4.180	3.543	13,7	-15,2	612.058	751.375	373.311	-39,0	-50,0
2 Colombia	906	1.094	1.049	15,8	-4,1	222.561	221.269	205.460	-7,7	-7,0
3 Kenya	243	446	547	125,7	22,7	84.672	110.006	100.059	18,2	-9,0
4 Ecuador	370	566	508	37,2	-10,2	126.445	109.037	93.100	-26,4	-15,0
5 Zimbabwe	34	186	334	892,7	79,9	13.757	8.276	3.817	-72,3	-54,0
6 Bélgica	66	104	168	152,8	61,5	9.365	14.191	26.293	180,8	85,0
7 Etiopía	12	105	132	984,4	25,6	4.294	24.541	31.572	635,3	29,0
8 Israel	70	67	97	39,9	44,8	16.644	10.945	12.484	-25,0	14,0
9 Italia	80	98	81	1,8	-16,9	9.987	11.788	10.524	5,4	-11,0
10 EE.UU.	42	86	80	92,8	-6,3	11.539	15.451	14.010	21,4	-9,0
11 Tailandia	68	78	76	12,6	-1,9	23.392	28.805	27.359	17,0	-5,0
12 Malasia	40	63	71	76,0	12,6	17.293	80.299	78.140	351,9	-3,0
13 Nigeria		10	68		583,7		1.548	15.921		928,0
14 República de Corea	33	40	58	76,7	43,0	5.688	6.227	7.868	38,3	26,0
15 China	21	43	54	163,3	26,7	19.730	22.423	21.908	11,0	-2,0
47 Chile	4	3	3	-35,1	-15,9	539	431	257	-52,3	-40,0
Otros	513	531	522	1,7	-1,8	157.964	139.002	141.798	-10,2	2,0
Total mundo	5.617	7.699	7.390	31,6	-4,0	1.335.928	1.555.614	1.163.881	-12,9	-25,0

Fuente: Odepa con datos de Trademap.org.

En este escenario existen situaciones particulares. Países como Zimbabwe, Kenya, Etiopía, Malasia y Bélgica, no sólo crecen en los valores transados en el período de bonanza, sino que también lo hacen en el tiempo de crisis.

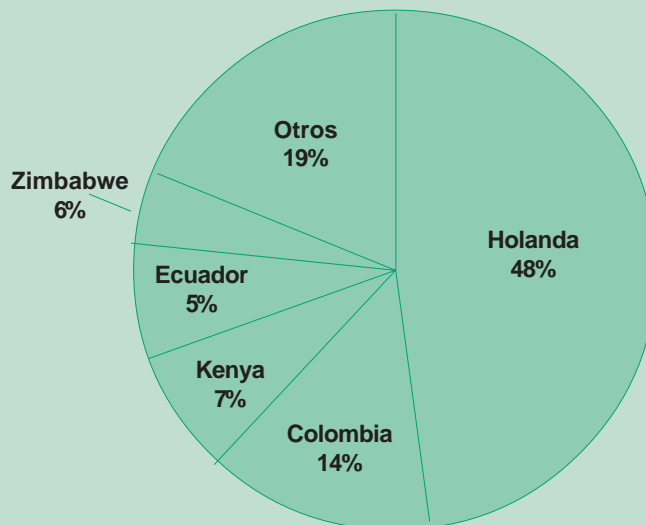
Al acotar el análisis de la participación relativa a los países que ocuparon los cinco primeros lugares en el valor exportado en los años 2005 y 2009, se observa un cambio en términos de actores y porcentaje de mercado. Holanda baja su participación de 56% a 48% e irrumpe Zimbabwe con 4,5%, desplazando a Italia. Kenya pasa a ocupar el tercer lugar, con 7%. Los «Otros países» incrementan su participación desde 16% a 19%, lo que va en detrimento directo de los actores tradicionales (figuras 1 y 2).

Figura 1. Participación de los principales países exportadores. Año 2005



Fuente: elaborado por Odepa con antecedentes de Trademap.org.

Figura 2. Participación de los principales países exportadores. Año 2009



Fuente: elaborado por Odepa con antecedentes de Trademap.org.

Los efectos de estos cambios se han visto reflejados en los valores promedio por kilo exportado que están recibiendo los países. Para algunos el incremento ha sido sustancial, como son los casos de Zimbabwé, China, Kenya, Holanda, Israel y Ecuador. Chile también participa de esta bonanza, como se puede ver en la tabla 3.

Tabla 3. Flores de corte. Variación del valor promedio internacional de exportación 2005-2009						
País exportador		Valor promedio			% Variación del precio promedio en el período	
		(US\$/kg)				
		2005	2008	2009	2005-2009	2008-2009
1	Holanda	5,09	5,56	9,49	86,40	70,60
2	Colombia	4,07	4,95	5,11	25,40	3,20
3	Kenya	2,86	4,05	5,47	91,00	34,90
4	Ecuador	2,93	5,19	5,45	86,30	5,20
5	Zimbabwé	2,45	22,45	87,53	3.477,80	290,00
6	Bélgica	7,08	7,32	6,38	-9,90	-12,90
7	Etiopía	2,82	4,27	4,17	47,50	-2,40
8	Israel	4,19	6,15	7,81	86,50	26,90
9	Italia	8,01	8,31	7,74	-3,40	-6,90
10	EE.UU.	3,61	5,55	5,73	58,80	3,40
11	Tailandia	2,89	2,70	2,78	-3,70	3,20
12	Malasia	2,33	0,78	0,91	-61,10	15,70
13	Nigeria	-	6,40	4,25	-	-33,50
14	República de Corea	5,75	6,49	7,35	27,80	13,20
15	China	1,04	1,90	2,47	137,10	29,70
47	Chile	7,18	6,93	9,77	36,00	41,00
	Otros países	3,25	3,82	3,68	13,30	-3,80
Total mundo		4,20	4,95	6,35	51,00	28,30

Fuente: Odepa con datos de Trademap.org

Es importante destacar que países como Tailandia, Zimbabwé y otros del continente africano, principalmente, están cultivando flores no sólo por la oportunidad de mercado que este producto representa, sino también como estrategia para sustituir al cultivo de tabaco como alternativa agrícola. Esta acción es promovida por organizaciones internacionales y ha favorecido la instalación, en sus territorios, de importantes empresas transnacionales de flores, que impulsan la industria local con especies y variedades de gran calidad y valor, para surtir sus propios mercados.

IMPORTACIONES

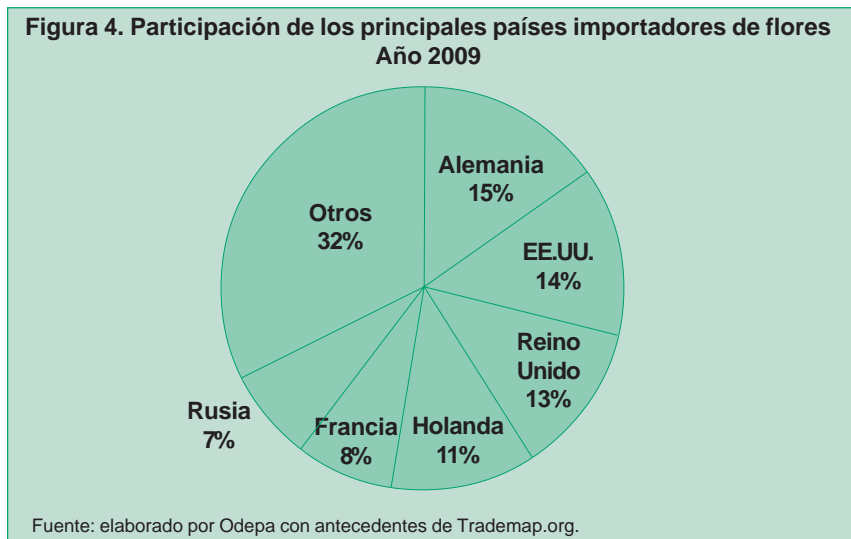
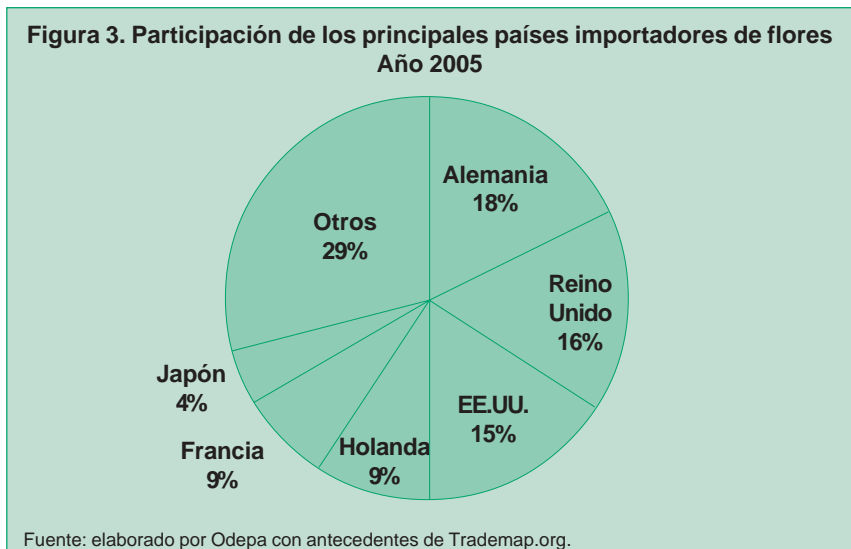
En términos de importaciones, la ubicación en el ranking de los quince países más importantes se ha mantenido relativamente estable entre los años 2005 y 2009, salvo excepciones como Rusia, Polonia y China.

Los países que ocuparon los diez primeros lugares en las importaciones mundiales en el año 2005 mantienen su posición en 2009, controlando más de 80% del mercado. No obstante, y tal como es posible observarlo en la tabla 4, existen cambios sustantivos respecto de su participación. Los países europeos prácticamente mantuvieron el monto de sus importaciones, en tanto economías emergentes han irrumpido con fuerza, lo que constituye una oportunidad para los países exportadores emergentes.

2005					2009				
N°	País	Monto millones de US\$	% Participación	% Acumulado	N°	País	Monto millones de US\$	% Participación	% Acumulado
1	Alemania	1.087	18,3	18,3	1	Alemania	1.043	15,1	15,1
2	Reino Unido	957	16,1	34,5	2	EE.UU.	960	13,9	28,9
3	EE.UU.	906	15,3	49,8	3	Reino Unido	872	12,6	41,5
4	Holanda	536	9,0	58,8	4	Holanda	778	11,2	52,7
5	Francia	517	8,7	67,5	5	Francia	544	7,9	60,6
6	Japón	230	3,9	71,4	6	Rusia	500	7,2	67,8
7	Italia	212	3,6	75,0	7	Japón	302	4,4	72,2
8	Rusia	170	2,9	77,8	8	Bélgica	234	3,4	75,6
9	Suiza	162	2,7	80,6	9	Italia	205	3,0	78,5
10	Bélgica	136	2,3	82,9	10	Suiza	167	2,4	81,0
11	Austria	105	1,8	84,6	11	Austria	135	2,0	82,9
12	Dinamarca	101	1,7	86,3	12	Canadá	112	1,6	84,5
13	Canadá	96	1,6	87,9	13	Dinamarca	100	1,4	86,0
14	España	86	1,5	89,4	14	Polonia	89	1,3	87,3
15	Suecia	73	1,2	90,6	15	España	88	1,3	88,5
45	Chile	4	0,1	90,7	43	Chile	7	0,1	88,6
52	China	3	0,0	90,7	30	China	17	0,2	88,9
	Otros países	552	9,3	100,0		Otros países	788	11,4	100,0
	Total mundo	5.929	100,0			Total mundo	6.925		

Fuente: Odepa con datos de Trademap.org

Al comparar la representación que tienen los países que ocuparon los seis primeros lugares en las importaciones mundiales en los años 2005 y 2009, se puede señalar que este conjunto significa cerca de 70% del mercado. Dentro del grupo Japón es desplazado por Rusia y Alemania sigue siendo el principal importador, aunque disminuye su participación en 3%. Es destacable el incremento de la participación de los «Otros países», que aumentaron su porcentaje de 29% a 32%, confirmando el proceso de expansión del mercado internacional de flores (figuras 3 y 4).



En el ámbito de las especies comercializadas, como se indicó, la industria está desarrollando nuevas variedades y formas de comercializar. Sin embargo, la rosa sigue siendo la flor más transada, con exportaciones por un valor de US\$ 2.574 millones en el año 2009, que representan el 35% del total mundial. Muy atrás la siguen los crisantemos, los claveles y las orquídeas, con 7,7%, 5,8% y 2,9%, respectivamente.

Holanda, en su doble rol, es el principal exportador de rosas, con 39% del total, superando a Colombia y Ecuador, que representan 17% y 14%, respectivamente. También es el principal importador, con 21% del total importado. En el año 2009, Holanda importó 102.420 toneladas de rosas por un valor de US\$ 507 millones, con un precio promedio de US\$ 4,95 por kg, y exportó 81.215 toneladas, por un valor medio de US\$12,27 por kg. Este proceso ocurre con la mayoría de las variedades, por cuanto en este país se realizan la mayor parte de las subastas de flores, actividad que algunos productores quieren evitar.

En resumen, el mercado internacional de flores de corte, si bien tuvo un leve retroceso en la crisis del año 2009, está en un proceso de recuperación y expansión, producto de la incorporación de la demanda de los países emergentes, la diversificación de la oferta de variedades, los nuevos modelos de negocios que se están aplicando y la recuperación de la economía mundial.

Todo esto se constituye en oportunidad para los países exportadores emergentes, que están mejorando su participación y sus márgenes. Si bien los países que dominan el mercado mantienen sus posiciones predominantes, algunos de ellos están mostrando signos de declinación.

EL MERCADO NACIONAL

A pesar de que Chile está en contraestación de los principales mercados y posee condiciones fitosanitarias y edafoclimáticas para la producción de flores, el desarrollo de este sector ha sido en general muy lento.

La incipiente industria de los años 60 se mantuvo sin grandes saltos cuantitativos durante las dos décadas siguientes. Los mayores avances se comenzaron a percibir a partir de la década de los noventa, con la profundización del proceso de internacionalización de la economía, al abrirse oportunidades para la agricultura en general y la floricultura en particular, favoreciéndose colateralmente el desarrollo del mercado local. En esta búsqueda de nuevas oportunidades, la floricultura nacional ha tenido el acompañamiento de instituciones de fomento; sin embargo, los resultados de estos apoyos han sido desiguales.

Haciendo el ejercicio de asociar a determinadas especies de flores de corte con los recursos entregados por algunas instituciones de fomento e innovación, básicamente FIA y Fontec, se pueden levantar algunas hipótesis respecto del impacto de este proceso.

Según los datos analizados, entre los años 1995 y 2009 se habría entregado por estas vías un monto cercano a US\$ 8,0 millones, destinados a financiar 208 iniciativas, incluidos proyectos, estudios, giras y otras actividades, relacionadas con las flores de corte y floricultura en general. A estos recursos, fundamentalmente concursables, se debe sumar un monto aproximado de US\$

10,4 millones como aporte de los proponentes. A las flores se habría asignado 48% de los recursos. De éstos, 21% habrían sido para las peonías, y 5,6% y 5,1% para las proteas y las orquídeas, respectivamente. La distribución de recursos hacia estas especies y otras exóticas ha ocurrido principalmente durante este último quinquenio. Otro aspecto que se visualiza se refiere al interés por flora nativa, que captura el 14% de los recursos. El ítem que en este análisis se definió como apoyo a la gestión del sector recibió el 23% de los fondos (figura 5).

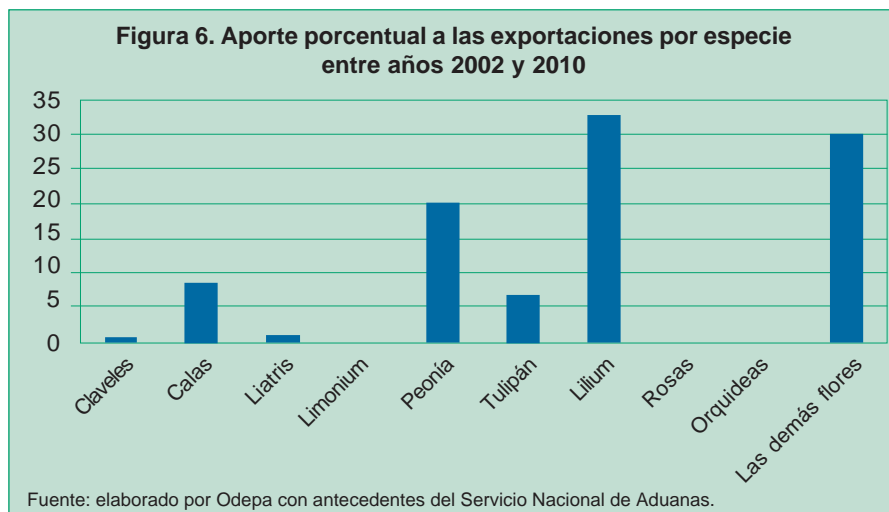


Por su parte el Instituto de Desarrollo Agropecuario (Indap), entre el año 2006 y septiembre de 2010, ha entregado cerca de \$ 4.100 millones en apoyo financiero a pequeños productores agrícolas con emprendimientos en floricultura, \$ 1.716,8 millones en incentivos y \$ 2.384,1 millones en créditos. El 70,1% de los incentivos y el 52,5% de los créditos han sido recibidos por 4.206 mujeres; la diferencia la han recibido 1.969 hombres. El 13,8% de estos fondos se ha destinado a financiar proyectos al aire libre y el 86,7%, a cultivos bajo invernadero (tabla 5).

Tabla 5. Apoyos financieros entregados por Indap a pequeños productores con emprendimientos en floricultura entre los años 2006 y 2010 (miles de pesos de cada año)						
Sistema de cultivo	Incentivos	%	Crédito	%	Totales	%
Aire libre						
Mujeres	135.907	58,4	117.799	35,5	253.706	44,9
Hombres	96.955	41,6	214.051	64,5	311.006	55,1
Subtotal	232.861		331.850		564.712	
Invernadero						
Mujeres	1.067.862	72,0	1.133.244	55,2	2.201.106	62,2
Hombres	416.100	28,0	919.011	44,8	1.335.111	37,8
Subtotal	1.483.962		2.052.255		3.536.217	
Totales						
Mujeres	1.203.769	70,1	1.251.044	52,5	2.454.812	59,9
Hombres	513.054	29,9	1.133.062	47,5	1.646.116	40,1
Total	1.716.823		2.384.106		4.100.929	
Fuente: elaborado por Odepa con datos de Indap.						

En informe de evaluación de los programas de asistencia técnica de Indap, que se hiciera para la Región de Valparaíso, la Universidad Católica de Valparaíso, como agente evaluador, emitió un positivo comentario general respecto de las empresas campesinas del rubro floricultor, en su relación con el mercado interno. Esto puede estar validando los signos de recuperación que se vienen observando en el rubro, dentro de la agricultura familiar.

Por su parte, las exportaciones acumuladas de flores de corte y bulbos, entre el año 2002 y septiembre de 2010, suman US\$ 198 millones. De éstos, US\$ 168,8 millones corresponden a bulbos y US\$ 29 millones a flores de corte (85,4% y 14,6%, respectivamente). Entre las flores de corte el liliun hace la mayor contribución, con 4,9% del total, seguido por las peonías, con 3,0% (figura 6).



Al vincular los apoyos entregados con las cifras de exportación, se puede concluir que:

- El impacto de los apoyos otorgados ha sido relevante para el desarrollo del cultivo de los bulbos en Chile.
- La apuesta de apoyar el desarrollo de especies y variedades novedosas y de mayor valor, que se ha venido realizando últimamente, podría estar mostrando una vía para el desarrollo exportador de esta industria. Ejemplo de ello son los casos de especies como peonías, proteas, calas y gencianas, entre otras.
- El apoyo al cultivo de especies y variedades tradicionales ha estado muy vinculado a la pequeña agricultura y ha ido consolidando un interesante mercado interno, que ha sido estimado en cerca de US\$ 70 millones anuales.
- Las políticas de apoyo al emprendimiento femenino en este rubro han tenido como resultado una importante presencia de productoras, especialmente dentro de la agricultura familiar.

EXPORTACIONES CHILENAS

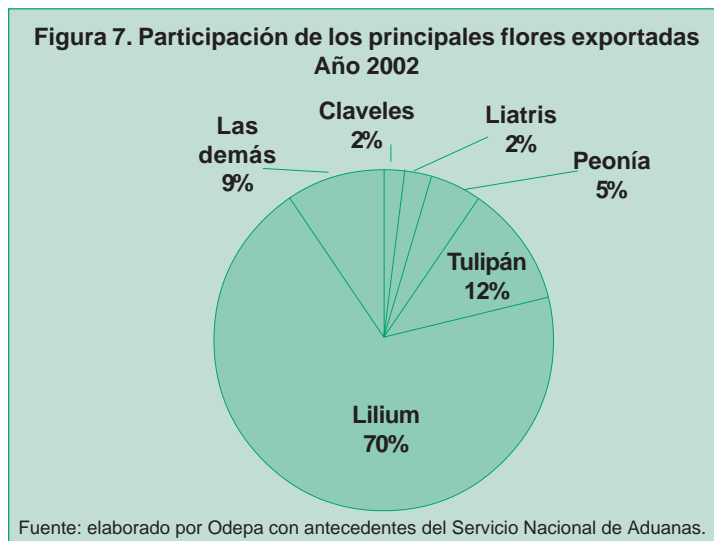
Tal como se señalara, los impactos de los apoyos recibidos no han sido neutros para la floricultura, sobre todo para la de exportación, donde el comportamiento y presencia de especies ha estado muy en correlación con estos soportes, como se desprende de la evolución de las exportaciones de flores desde el año 2002 a la fecha.

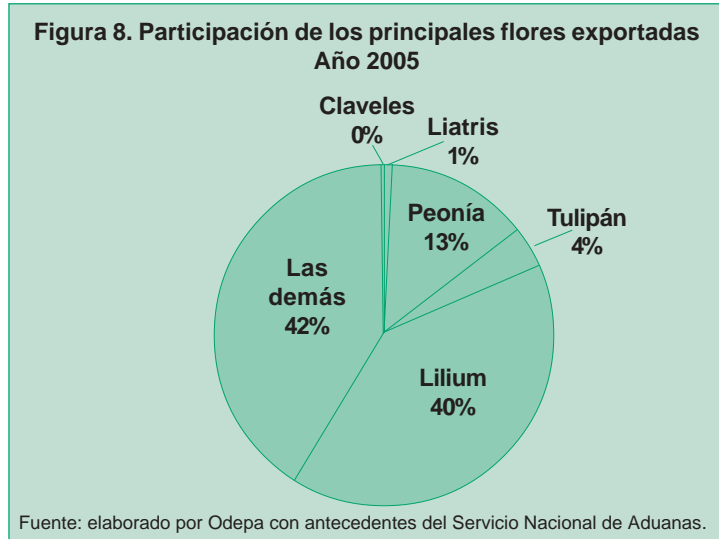
La introducción de nuevas variedades y su sostenibilidad en el mercado se aprecia en las cifras contenidas en la tabla 6. Los claveles tuvieron una fuerte presencia a fines de la década de los noventa y principios de la actual, respondiendo a una suerte de proceso forzado de exportación de esta y otras flores tradicionales de menor valor, en las que como país Chile no tenía muchas ventajas competitivas, y menos por parte de pequeños agricultores.

Especie	2002	2003	2004	2005	2006	2007	2008	2009	2010 (I a IX)
Claveles	64	21	13	13	11	27	14	13	-
Calas	-	-	-	-	-	838	889	583	269
Liatris	78	89	64	30	9	-	-	-	-
Limonium	-	-	-	-	-	2	0	-	-
Peonías	148	260	309	558	875	829	1.285	1.122	537
Tulipán	360	366	525	154	91	147	127	136	96
Lilium	2.171	1.593	1.780	1.659	809	814	558	277	5
Rosas	2	-	-	-	-	-	-	-	-
Orquídeas	-	-	-	-	-	20	-	1	-
Las demás flores	285	678	1.089	1.716	1.318	1.109	1.125	792	892
Total año	3.108	3.007	3.781	4.130	3.113	3.786	3.997	2.923	1.799

Fuente: elaborado por Odepa con datos del Servicio Nacional de Aduanas.

Al comparar la presencia en el mercado exportador de las distintas especies en los años 2002, 2005 y 2009, es posible observar que la evolución de su participación relativa no sigue un patrón común. Por ejemplo, los lilium, que en el año 2002 representaban el 70% de las exportaciones, en el año 2009 contribuyen con menos de 10%. Lo contrario sucede con las peonías, que pasan de 5% en 2002 a 38% en el año 2009 (figuras 7, 8 y 9).





Las cifras recientes de exportaciones para los primeros nueve meses de 2010 y 2009, si bien señalan un incremento global de 9,3%, sostenido básicamente por las peonías y las otras flores de corte, también muestran un importante retroceso de las exportaciones de especies como claveles y lilium, que prácticamente no registran transacciones al exterior (tabla 7).

Tabla 7. Exportaciones chilenas de flores de corte (cifras acumuladas a septiembre 2009 y 2010)						
Productos	Volumen en toneladas			Valor en miles de US\$		
	enero - septiembre			enero - septiembre		
	2009	2010	Var % 10/09	2009	2010	Var % 10/09
Calas	39	18	-54,9	491	269	-45,3
Lilium	47	1	-98,6	276	5	-98,0
Peonias	20	42	110,8	293	537	83,0
Tulipán	8	5	-28,1	63	96	51,5
Claveles	8	0	-100,0	13	0	-100,0
Otras flores de corte	46	63	38,2	510	892	74,9
Total	167	129	-22,6	1.646	1.798	9,3

Fuente: Odepa con datos de Servicio Nacional de Aduanas.

En general, en concordancia con lo que ha sido el comportamiento del mercado mundial, el valor promedio de las flores ha ido mejorando en la mayoría de los casos, salvo en el clavel, que llega a niveles muy poco atractivos.

En los últimos años el precio promedio de las flores exportadas ha aumentado, en parte por un mejoramiento en el precio individual, pero también por una reorientación hacia flores de mayor precio. A la fecha, para los primeros nueve meses de 2010, éste alcanza a US\$ 13,94 por kg, influido por tulipanes y calas (tabla 8).

En términos de mercados de destino, los principales siguen siendo EE.UU., Holanda y Japón. La importancia relativa depende de la especie; por ejemplo, para las peonías el mercado de destino mayoritario es EE.UU.

La evolución que ha tenido la industria de flores de exportación no ha estado exenta de dificultades en su proceso de promoción, sobre todo para la institucionalidad pública. En una primera etapa, que se ubicaría entre mediados de la década de los noventa hasta principios de la década actual, la estrategia seguida se basó en acciones de promoción de especies conocidas con variedades mejoradas, como el clavel; la incorporación de productores de distintos tamaños. Se consideró esta actividad como alternativa para incorporar a las mujeres en el desarrollo de emprendimientos socio-económicos, y se fomentó la asociatividad de pequeños productores para consolidar exportaciones. Esto no tuvo los resultados esperados de largo plazo, por diversas razones: escala insuficiente, problemas de homogeneidad, falta de cumplimiento, falta de material de calidad, carencia de competencias profesionales, entre otras. No obstante, se logró una masa crítica de pequeños y medianos productores que hoy acceden al mercado local y que tienen su expresión en el incremento de la superficie destinada a la floricultura ocurrido entre los censos agropecuarios de los años 1997 y 2007, cuando pasó de 1.473 a 2.224 hectáreas.

Tabla 8. Precio promedio de flores exportadas entre los años 2002 y 2010									
(US\$/kg)									
Especie	2002	2003	2004	2005	2006	2007	2008	2009	2010 (sept)
Claveles	3,65	10,40	10,24	7,37	4,00	1,82	1,69	1,68	-
Calas	-	-	-	-	-	14,62	12,43	10,05	15,33
Liatris	2,58	2,94	3,17	4,17	9,16	-	-	-	-
Limonium	-	-	-	-	-	6,67	2,68	-	-
Peonías	9,23	12,58	11,12	15,90	12,86	14,25	15,19	15,80	12,64
Tulipán	7,85	9,23	7,48	7,98	9,37	10,55	14,48	10,73	17,74
Lilium	7,02	6,28	6,02	5,36	4,69	5,60	6,17	5,81	7,97
Rosas	3,13	-	-	-	-	-	-	-	-
Orquídeas	-	-	-	-	-	21,22	-	6,16	-
Las demás flores	9,35	6,43	7,19	10,78	9,19	5,45	6,90	13,15	14,17
Promedio general	6,91	6,66	6,67	7,76	7,83	7,65	9,37	11,36	13,94

Fuente: Odepa con datos del Servicio Nacional de Aduanas.

Actualmente, se estaría en una segunda etapa, en que los problemas son distintos. Prácticamente superados los problemas de limitaciones de escala, de competencias profesionales, de acceso a especies y variedades de calidad, ahora los desafíos principales son de logística para exportar, especialmente de seguridad de despacho aéreo y de frío, de competencia de mano de obra en época de cosecha, financiamiento, capacidad de negociación, entre otros. En este proceso se han visto afectados tanto productores chicos como medianos y grandes. Hoy el número de productores es bastante menor, lo mismo que el de los exportadores. Este proceso ha ido acompañado de otro fenómeno, creciente entre productores de mayor tamaño: la asociación de la floricultura a otras producciones agrícolas, con el fin de mantener cierta estabilidad de la mano de obra durante el año y en la negociación de fletes aéreos.

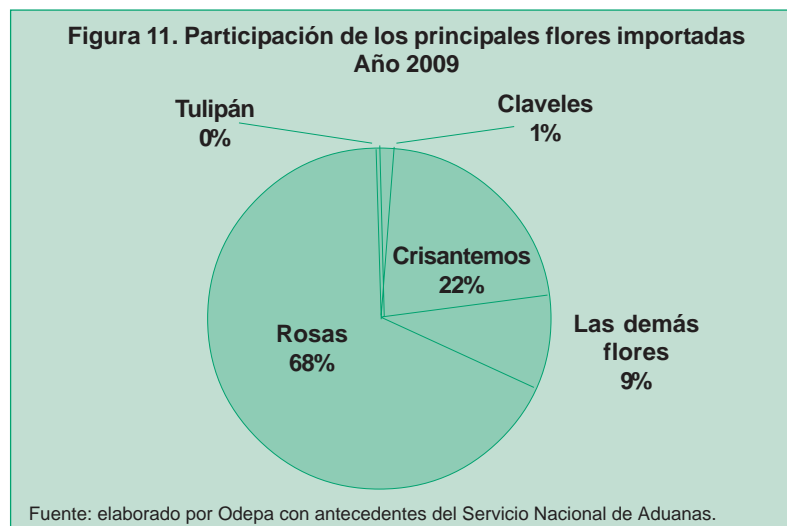
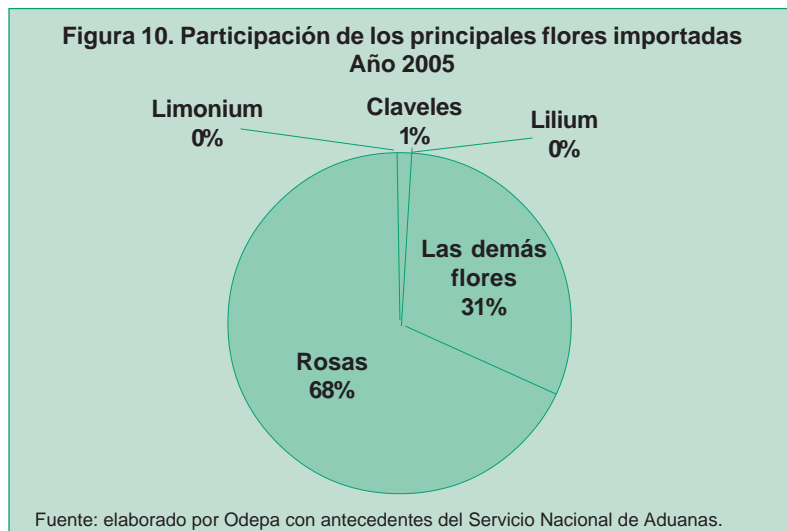
Para aprovechar las ventajas comparativas y naturales del país, en esta etapa se debe especialmente fomentar la innovación, para lo cual se debe fortalecer la asociatividad de los actores en la cadena de valor; promover la investigación, especialmente sobre poscosecha, y un mayor acercamiento a mercados de nichos, de manera de dar sostenibilidad de largo plazo a la industria. Los apoyos para este sector deberían apuntar entonces a resolver estas condiciones de entorno.

IMPORTACIONES CHILENAS

Las importaciones de flores han seguido una tendencia ascendente, acorde con el mejoramiento del ingreso per cápita del país, tal como fuera señalado en un estudio realizado por Odepa en el año 2008, donde se señalaba la importancia y proyecciones del mercado interno. Hoy también se

hace atractivo para productores de mayor tamaño. Quienes han sabido aprovechar esta coyuntura son los importadores de rosas, principalmente desde Ecuador, como se aprecia al comparar la composición de las importaciones en los últimos cinco años.

En el año 2009, la composición de especies importadas no fue muy distinta a la de 2005: las rosas igual representaron 68% y los claveles el 1%. Las demás flores bajaron a 9%, pero debido a la apertura de una glosa aduanera para los crisantemos (figuras 10 y 11).



Entre los años 2005 y 2009 las importaciones de flores subieron de US\$ 3,8 millones a US\$ 6,8 millones, es decir, 78%. En términos de volúmenes, este incremento fue de 76%. El principal proveedor de flores de Chile es Ecuador, con 87% del total. Lo siguen Colombia, con 7%, y Perú, con 2%. Al año 2005, Ecuador tenía sobre el 90% del mercado, en tanto Colombia y Perú, en conjunto, no sumaban el 1% del total. La rosa ecuatoriana sigue siendo la flor más transada.